

Программное обеспечение «Робот Юрист LITE»

Руководство Пользователя

Версия 2.0

Листов 20

Новосибирск

2023

АННОТАЦИЯ

Документ является руководством пользователя по эксплуатации программного обеспечения «Робот Юрист» версия Lite. В документе содержится описание программного обеспечения, назначения и условия применения, подготовка к работе, описание операций и аварийных ситуаций во время работы.

Документ разработан с учетом Национального стандарта Российской Федерации ГОСТ Р 59795—2021 «Информационные технологии. Комплекс стандартов на автоматизированные системы. Автоматизированные системы. Требования к содержанию документов».

Содержание

Термины и сокращения.....	4
1 Введение.....	5
1.1 Область применения	5
1.2 Краткое описание возможностей.....	5
1.3 Уровень подготовки пользователя	5
2 Назначение и условия применения.....	6
2.1 Виды деятельности, функции	6
2.2 Необходимое программное обеспечение пользователя	6
3 Подготовка к работе.....	7
3.1 Состав и содержание дистрибутивного носителя данных	7
3.2 Порядок загрузки данных и ПО.....	7
3.3 Порядок проверки работоспособности	9
4 Описание операций.....	10
4.1 Запуск ПО	10
4.2 Раздел «Вопросы и ответы»	11
4.2.1 Как сформировать запрос	11
4.2.2 Варианты ответов.....	12
4.2.3 Ошибки запросов и их исправление.....	14
4.2.4 История вопросов.....	16
4.3 Раздел «Справка»	17
4.4 Завершение работы ПО.....	17
5 Аварийные ситуации.....	18
5.1 Действия в случае несоблюдения условий выполнения технологического процесса, в том числе при длительных отказах технических средств	18
5.1.1 При запуске ПО отображается пустой экран.....	18
5.1.2 ПО перестало отвечать на команды пользователя.....	18
5.1.3 Неверные действия пользователя	19
5.2 Действия по восстановлению программ и/или данных при отказе носителей данных или обнаружении ошибок в данных	19
6 Рекомендации по освоению	20

ТЕРМИНЫ И СОКРАЩЕНИЯ

Термин	Значение
ПО	Программное обеспечение «Робот юрист» версия Lite
ПК	Персональный компьютер
Browse	Кнопка «Просмотреть»
Extract	Кнопка «Извлечь»
Destination folder	Папка назначения
Extraction progress	Шкала прогресса извлечения и установки
Microsoft Windows, Windows	Операционная система
MicrosoftEdgeWebview2Setup	Элемент управления внедряющий технологии для отображения веб-контента в приложении
Smart Screen	Фильтр защиты в операционной системе Windows защищающий от вредоносных сайтов и программ. Помогает принимать решения о скачивании и установке программ

1 ВВЕДЕНИЕ

1.1 Область применения

Программное обеспечение «Робот Юрист» версия Lite (далее ПО) предназначено для предоставления ответа на запрос пользователя, в области юриспруденции и права, действующего на территории Российской Федерации. Подходит для индивидуального и внутрикорпоративного использования.

Данный документ направлен на ознакомление пользователя с интерфейсом и функциональными возможностями ПО, и на формирование основных навыков работы в нем.

1.2 Краткое описание возможностей

Функциональные возможности ПО:

- ввод поискового запроса на юридические темы;
- поиск и предоставление ответов по ключевым словам в запросе;
- сохранение истории запросов в рамках одной сессии.

1.3 Уровень подготовки пользователя

Специальные навыки для работы в ПО и знание соответствующей предметной области не требуются. Пользователю рекомендуется иметь опыт работы в операционной системе Microsoft Windows и с любым интернет-браузером.

2 НАЗНАЧЕНИЕ И УСЛОВИЯ ПРИМЕНЕНИЯ

2.1 Виды деятельности, функции

ПО предназначено для предоставления ответов на запросы пользователя в сфере права и юриспруденции.

Обеспечивает выполнение следующих функций:

- ввод поискового запроса на юридические и правовые темы;
- выбор темы запроса для уточнения поиска;
- поиск и предоставление ответов по ключевым словам, указанным в запросе;
- предоставление списка похожих по смыслу запросов, если запрос был не полным;
- копирование текста ответа на запрос;
- сохранение истории запросов в рамках одной сессии;
- работа без подключенного интернет-соединения.

2.2 Необходимое программное обеспечение пользователя

Для корректной работы с ПО необходим компьютер с операционной системой Windows 10 и выше. Для установки программы необходимо наличие свободного места на жестком диске ПК до 30 мегабайт и доступ в Интернет.

3 ПОДГОТОВКА К РАБОТЕ

3.1 Состав и содержание дистрибутивного носителя данных

Установочный комплект ПО вместе с необходимыми компонентами занимает около 11 Мб и поставляется в архиве, содержащем:

- Каталог «_internal» — хранит директории, библиотеки и файлы, необходимые для установки и работы ПО.
- Каталог «utils» — содержит файл MicrosoftEdgeWebview2Setup.exe.
- Файл «readme» — файл с расширением «.txt», содержащий краткую рекомендацию по устранению ошибок, связанных с отображением интерфейса ПО.
- Ярлык «Робот юрист» — exe-файл для установки и запуска ПО.

3.2 Порядок загрузки данных и ПО

1. Скачайте архив с ПО на ПК и запустите его.
2. Если на ПК включены средства защиты Windows, в частности фильтр SmartScreen в Microsoft Defender, уведомляющие о запуске неизвестного ПО, то в появившемся окне перейдите по ссылке «Подробнее» и нажмите кнопку «Выполнить в любом случае» (рис. 1). Если средства защиты Windows отключены на вашем ПК, перейдите на следующий шаг.

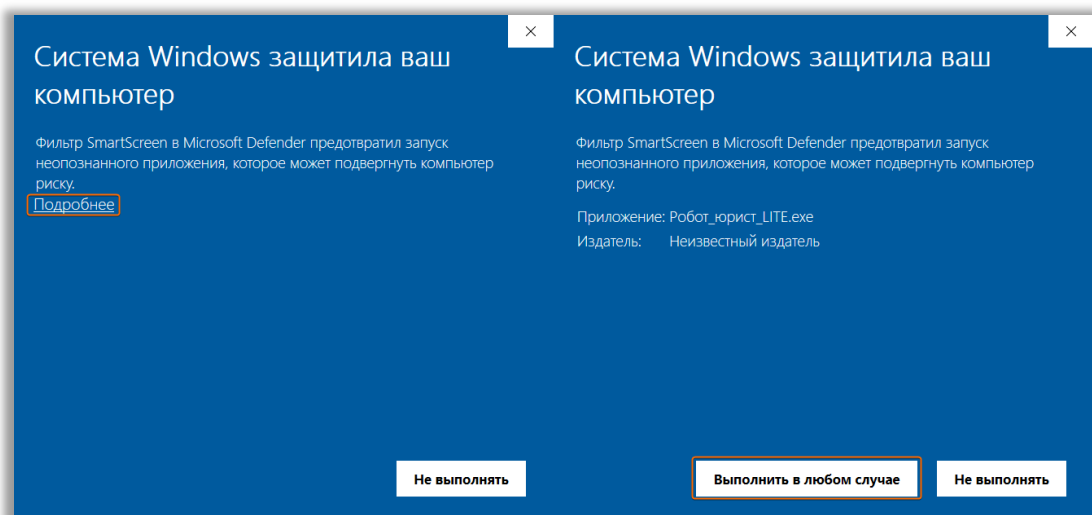


Рисунок 1 — Предупреждение системы Windowsm

3. Укажите место хранения ПО. Для выбора места расположения нажмите кнопку «Browse». Путь до места хранения отображается в поле «Destination folder» (рис. 2).

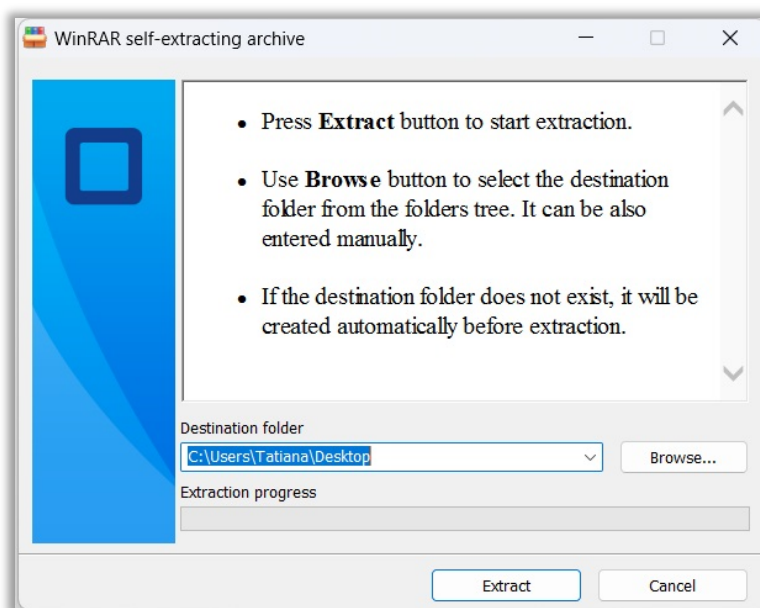


Рисунок 2 — Выбор пути для установки

4. Нажмите кнопку «Extract», чтобы начать извлечение и установку.
5. После заполнения шкалы «Extraction progress» в указанном месте хранения появится папка «Робот_юрист_LITE».

3.3 Порядок проверки работоспособности

ПО является работоспособным, если запуск происходит без ошибок и отображается главная страница ПО (подробнее в пункте [4.1 Запуск ПО](#)).

Если при запуске программы отображается пустой экран, установите файл MicrosoftEdgeWebview2Setup.exe из каталога «utils». После установки повторите запуск ПО.

4 ОПИСАНИЕ ОПЕРАЦИЙ

4.1 Запуск ПО

Для входа в ПО нажмите на ярлык «Робот юрист», расположенный в одноименной папке (место хранения папки указывается в пункте [3.2 Порядок загрузки данных и ПО](#)).

После запуска открывается главная страница ПО (рис. 3).

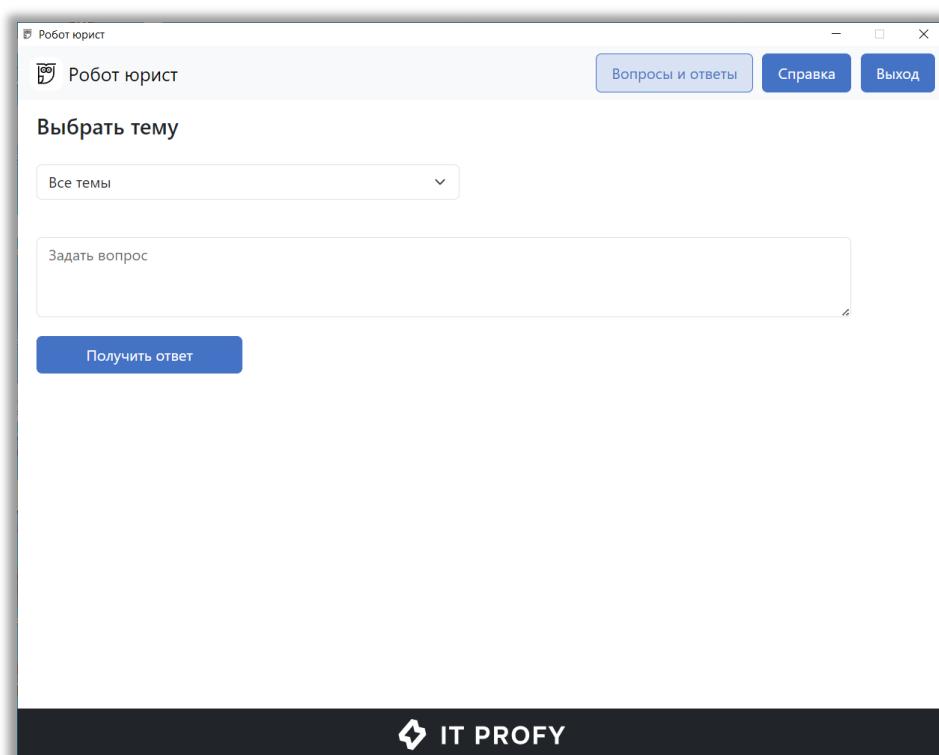


Рисунок 3 — Главный экран ПО

Верхнее меню содержит логотип ПО и кнопки:

- «Вопросы и ответы» — открывает главную страницу ПО, предназначенную для выполнения основных функций.
- «Справка» — открывает краткое руководство пользователя с ответами на распространенные вопросы по работе в ПО.
- «Выход» — завершает работу и закрывает ПО.

4.2 Раздел «Вопросы и ответы»

Является главной страницей ПО (рис. 3) и содержит элементы интерфейса:

- раскрывающийся список тем;
- поле для ввода запроса;
- кнопку «Получить ответ»;
- историю просмотров (подробнее в пункте [4.2.4 История просмотров](#)).

Для отправки запроса можно выбрать одну из предложенных тем:

- Все темы;
- Гражданские споры;
- Вопросы миграции;
- Договор аренды;
- Договор купли-продажи;
- Договор подряда;
- Договор поставки;
- Исполнительное производство;
- Налоговое право;
- Семейное право;
- Социальное обеспечение;
- Трудовое право;
- Уголовное право.

Чтобы отправить запрос, не привязанный к конкретной теме или без нее, выберите пункт «Все темы».

4.2.1 Как сформировать запрос

Сформулируйте максимально полный и логически корректный запрос, введите его в поле ввода и нажмите кнопку «Получить ответ».

При написании запроса используйте:

- кириллические символы;
- больше трех ключевых слов в запросе;
- предложенные темы для запросов.

4.2.2 Варианты ответов

ПО ищет ответ на запрос пользователя, основываясь на ключевых словах и при наличии выбранной темы. Чем подробнее сформулирован запрос, тем легче ПО предоставить ответ.

Варианты ответов

1. Если запрос сформулирован корректно и подробно, ПО предоставит готовый ответ (рис. 4).

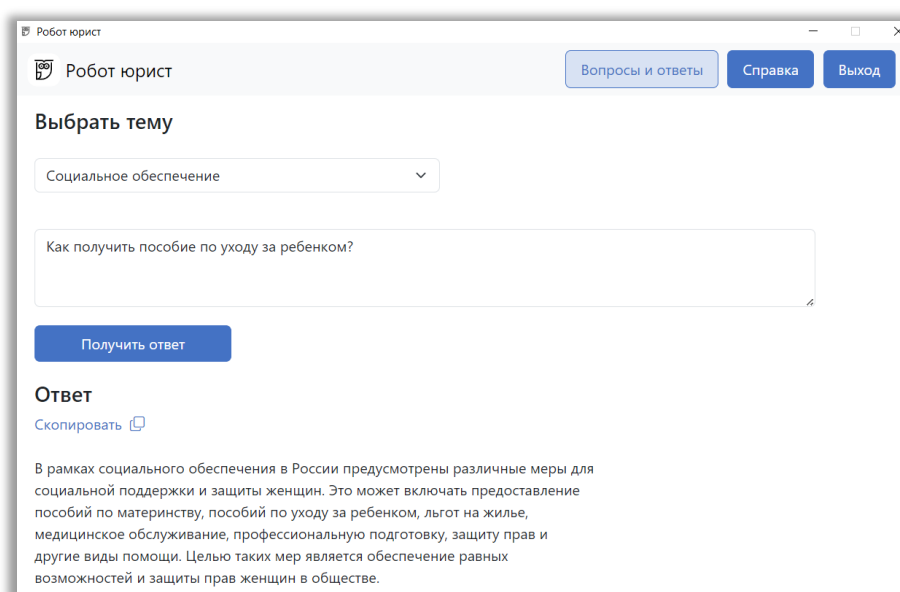


Рисунок 4 — Пример ответа на запрос пользователя

Готовый ответ на запрос можно скопировать. Для этого нажмите «Скопировать» над текстом ответа.

2. Если запрос сформулирован не в полной мере, и требуется уточнение для предоставления готового ответа, ПО предложит список похожих по смыслу запросов (рис. 5).

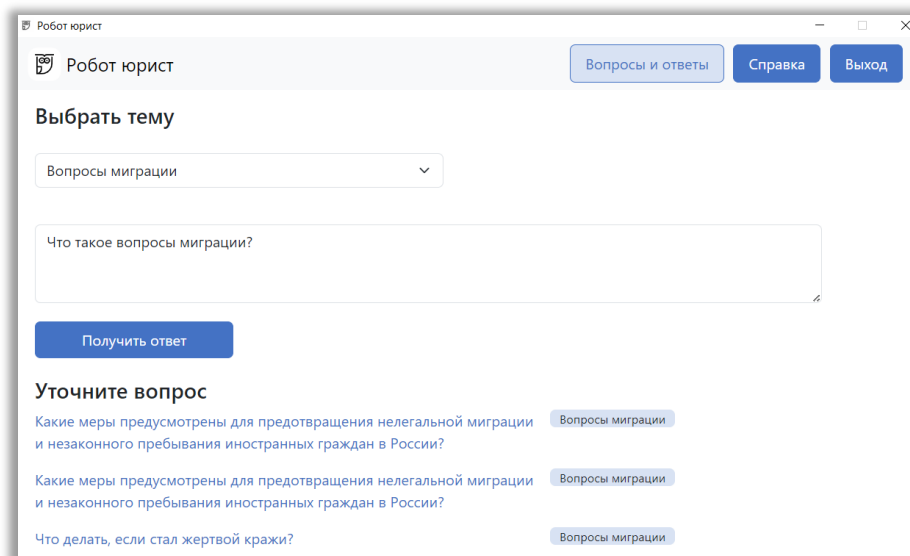


Рисунок 5 — Предложение списка похожих запросов

3. Если запрос сформулирован некорректно или неполно, ПО вернет ошибку (подробнее в пункте [4.2.3 Ошибки запросов и их исправление](#)).

4.2.3 Ошибки запросов и их исправление

При попытке найти ответ на запрос пользователя ПО может возвращать ошибку, если текст запроса был сформулирован и записан некорректно. Текст ошибки отображается рядом с кнопкой «Получить ответ».

Распространенные ошибки

- «Слишком короткий запрос» (рис. 6). Недостаточное количество слов для поиска ответа. Уточните запрос, используя больше трех ключевых слов.

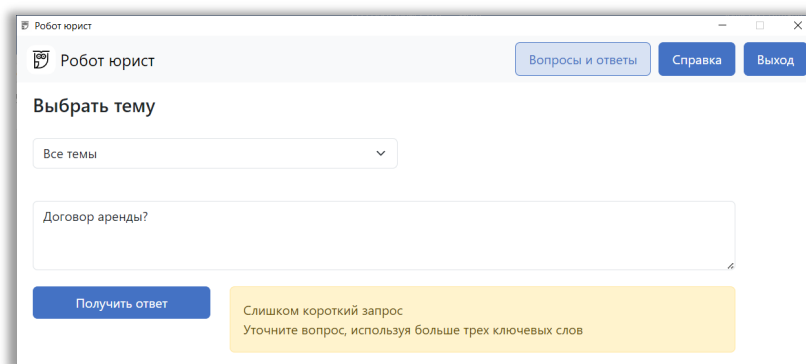


Рисунок 6 — Ошибка «Слишком короткий запрос»

- «Некорректный запрос» (рис. 7). Запрос введен с использованием латинских букв или специальных символов. При написании запроса используйте только кириллические символы.

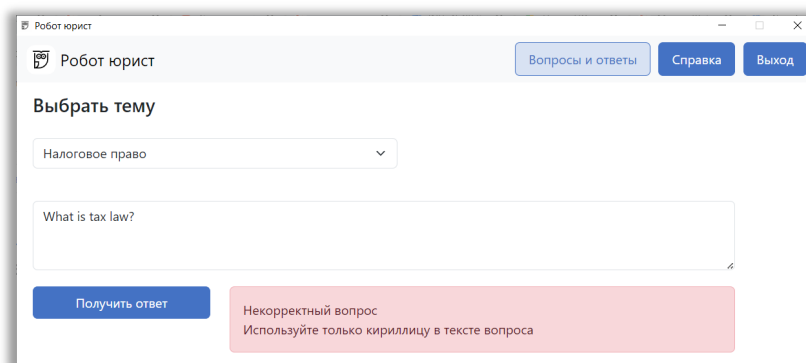


Рисунок 7 — Ошибка «Некорректный вопрос»

- «*Ответ не найден*» (рис. 8). Недостаточно информации для поиска ответа, уточните детали запроса, используя больше ключевых слов, или переформулируйте запрос.

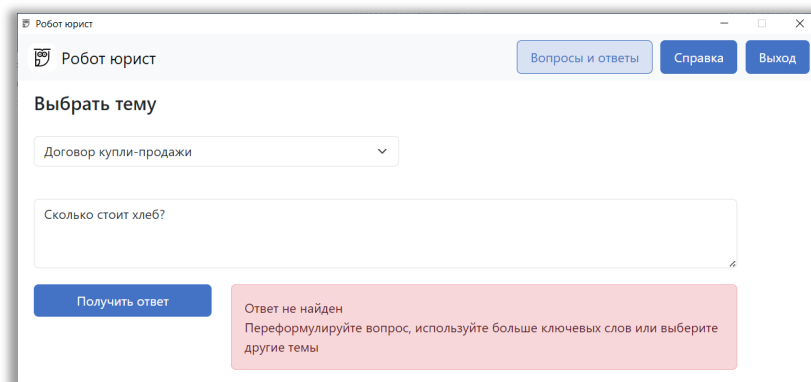


Рисунок 8 — Ошибка «Ответ не найден»

4.2.4 История вопросов

Все запросы, на которые был найден ответ в ПО, сохраняются в рамках одной сессии. После завершения работы ПО история поисковых запросов очищается. В истории не сохраняются запросы с ошибками (подробнее в пункте [4.2.3 Ошибки запросов и их исправление](#)).

Сохраненные запросы можно увидеть на главном экране под заголовком «История вопросов» (рис. 9).

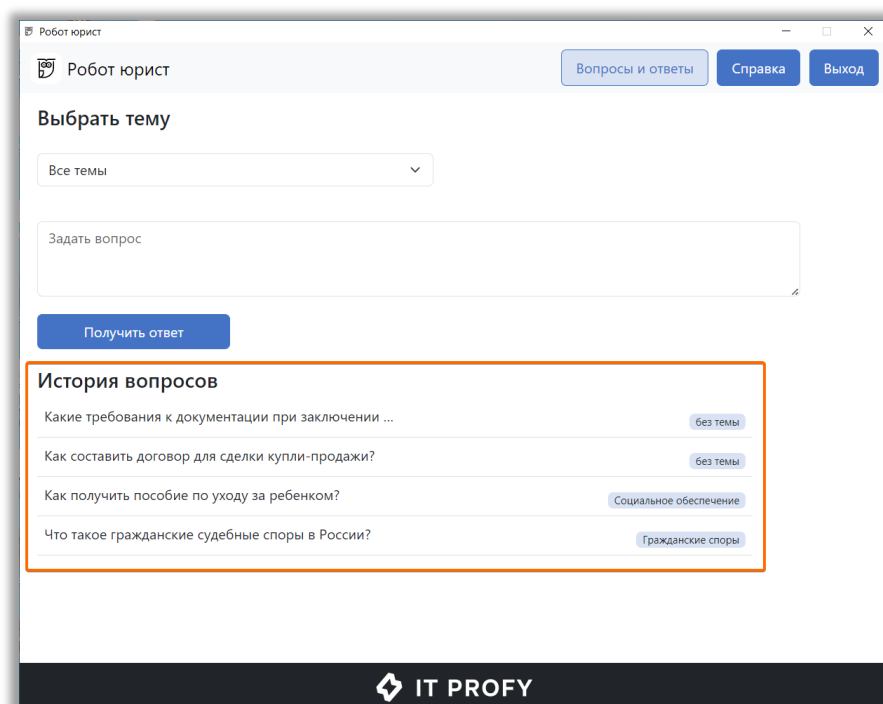


Рисунок 9 — Отображение «Истории вопросов» на главном экране

Для просмотра ответа на ранее отправленный запрос нажмите на него. Если на запрос пользователя был предложен список вопросов для уточнения, в истории будет сохранен предложенный список, а не итоговый ответ.

4.3 Раздел «Справка»

Раздел «Справка» является кратким руководством пользователя и отвечает на распространенные вопросы по работе в ПО (рис. 10).

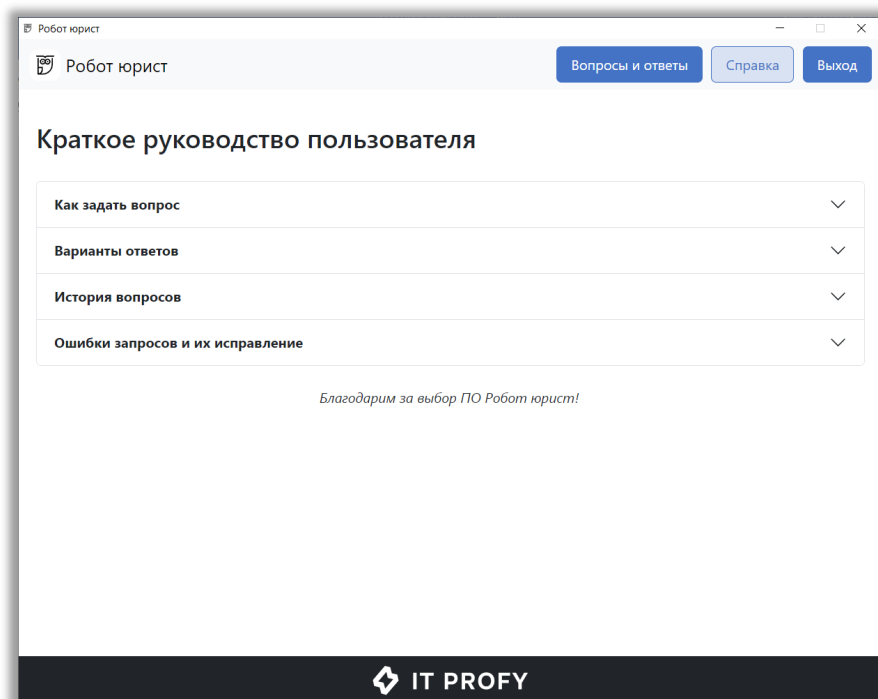


Рисунок 10 — Интерфейс раздела «Справка»

4.4 Завершение работы ПО

Для завершения работы ПО необходимо нажать кнопку «Выход» или закрыть окно программы «Робот юрист».

5 АВАРИЙНЫЕ СИТУАЦИИ

При возникновении проблем, ошибок и аварийных ситуаций в работе с ПО, не описанных в настоящем руководстве, необходимо обратиться в техническую поддержку ПО через обращение по адресу электронной почты info@profy-it.su.

5.1 Действия в случае несоблюдения условий выполнения технологического процесса, в том числе при длительных отказах технических средств

5.1.1 При запуске ПО отображается пустой экран

Если при запуске ПО отображается пустой экран, установите программный файл MicrosoftEdgeWebview2Setup.exe. Файл хранится в каталоге «utils», расположенном в одноименной папке (место хранения папки указывается в пункте [3.2 Порядок загрузки данных и ПО](#)). После установки программы повторите запуск ПО. Если ошибка сохраняется, необходимо обратиться в техническую поддержку ПО.

5.1.2 ПО перестало отвечать на команды пользователя

Если ПО перестало отвечать на команды или происходят зависания при выполнении команд, следует закрыть ПО и выполнить повторный запуск. Если ошибка сохраняется, необходимо обратиться в техническую поддержку ПО.

5.1.3 Неверные действия пользователя

При неверных действиях пользователя, введении некорректного или пустого запроса в интерфейсе ПО отображаются соответствующие сообщения, содержащие текст ошибки. После этого ПО возвращается в рабочее состояние, предшествовавшее неверной команде.

5.2 Действия по восстановлению программ и/или данных при отказе носителей данных или обнаружении ошибок в данных

Для восстановления программ и/или данных при отказе носителей данных или обнаружении ошибок в данных, пользователю необходимо обратиться в техническую поддержку ПО.

6 РЕКОМЕНДАЦИИ ПО ОСВОЕНИЮ

Для освоения и эксплуатации ПО специальных рекомендаций не предусматривается. Достаточным является изучение материалов настоящего руководства.